

STB Bergheim

Schulische
Tagesbetreuung
Bergheim

Modelle ganztägiger Schulformen

Getrennte Abfolge

"Schulische Tagesbetreuung (STB)"

- Freizeitteil nur nachmittags
- Unterrichtsteil vom Betreuungsteil getrennt
- Angebot: mindestens an 3 Tagen
- Gruppengröße: mindestens 15 Schüler/innen
(bei sonstigem Nichtzustandekommen auch bei schulartenübergreifender Führung ab 12 Schüler/innen)
- Zeit: bis mindestens 16:00 Uhr
Freitag kann mit entsprechendem Schulforumsbeschluss ab 14.00 Uhr enden.

Verschränkte Abfolge

"Ganztagsschule (GTS)"

- Freizeitteile vor- und nachmittags
- Unterrichtsteil und Betreuungsteil über den Tag verteilt
- Aufteilung: von Mo - Fr möglich
- jeweils eine ganze Klasse nimmt teil

Erhebungsbogen - Ganztägige Schulform für das Schuljahr 2022/23

Liebe Erziehungsberechtigte!

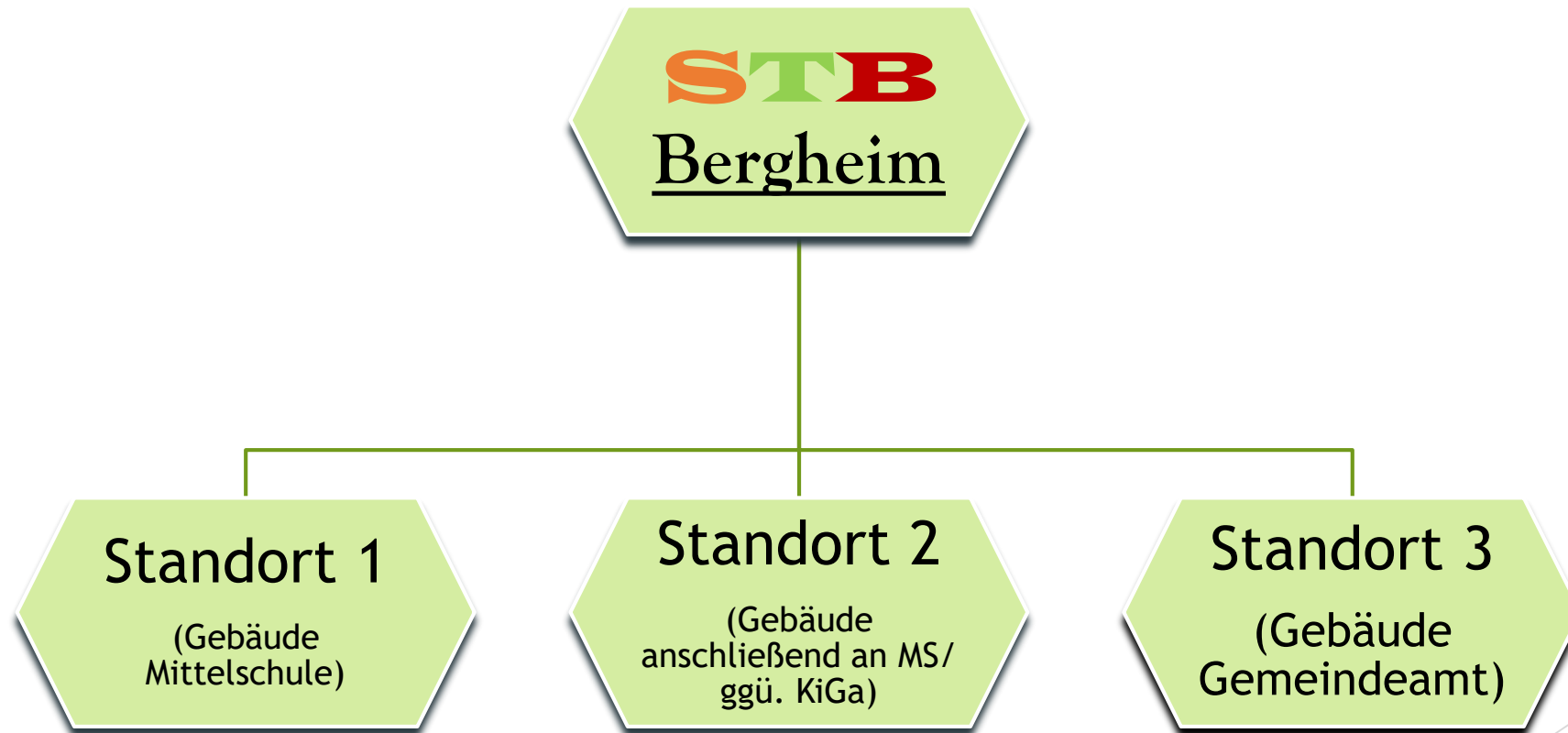
Grundsätzlich besteht die Möglichkeit, dass bei Anmeldung von mindestens 15 Schüler/Innen (12 Schüler/innen bei schulübergreifender Führung) eine ganztägige Schulform bis 16:00 Uhr an der Schule Ihres Kindes eingerichtet wird. Die ganztägige Schulform besteht aus einer **Lernzeit**, die von Lehrkräften betreut wird, einem **Mittagessen** und einem **Freizeitteil**, den pädagogisch geschulte Fachkräfte betreuen. Es ist möglich, sein Kind nur an bestimmten Wochentagen zur schulischen Nachmittagsbetreuung anzumelden. Zu beachten ist jedoch, dass die Schüler/Innen an den angemeldeten Tagen **bis 16.00 Uhr anwesend** sein sollen. Nunmehr ist es auch möglich, den Betreuungsteil am **Freitag ab 14:00 Uhr zu beenden**, sofern ein dem entsprechender Schulforumsbeschluss vorliegt. **An schulfreien Tagen findet keine Betreuung statt.** Sollte Ihr Kind an einem angemeldeten Nachmittag nicht zur Betreuung kommen, ist eine **begründete Entschuldigung** erforderlich. Sollte Ihr Kind eine wöchentliche Verpflichtung (**Musikum, Vereine,...**) haben, kann an diesem/n Tag/en Ihr Kind jeweils früher **aus der GTS entlassen werden** (und danach bei Bedarf auch wieder in die GTS zurückkommen), Voraussetzung dafür ist Ihre **schriftliche Bestätigung**, die in der Schule aufliegen muss.

Für die ganztägige Schulform ist für zehn Monate pro Schuljahr ein monatlicher **Beitrag in Höhe von 80 €** (für 5 angemeldete Tage), sowie ein von der Gemeinde festgesetzter und eingehobener **Verpflegungsbeitrag** für das Mittagessen und gegebenenfalls ein Beitrag für Lern- und Arbeitsmittel zu entrichten. Bei nur tageweiser Anmeldung/Woche verringert sich der Betrag entsprechend der Anzahl der Tage.

Angemeldete Kinder: 155

	Montag	Dienstag	Mittwoch	Donnerstag	Freitag
Anzahl Kinder	122	138	133	133	84
Gruppen/Stunden	5	6	6	6	4

- ▶ Wir verteilen uns auf insgesamt 3 Standorte rund um die Volksschule und das Gemeindeamt.



Standorte



- STB Standort 1: Dieser Standort befindet sich im Gebäude der Mittelschule Bergheim. Der Eingang zur Betreuungseinrichtung befindet sich beim Atrium, auf der rechten Seite des Schulgebäudes beim Durchgang.
- STB Standort 2: Dieser Standort umfasst die Räumlichkeiten der Adresse Schulstrasse 3 (Gebäude anschließend an die Mittelschule, ehemalige ASKG). Der Eingang befindet sich anschließend an das Gebäude der MS, gegenüberliegend des Kindergartens, beim Durchgang zwischen Schule und anschließendes Gebäude.
- STB Standort 3: Dieser Standort befindet sich im Untergeschoss des Gemeindeamtes. Den Eingang findet ihr rückseitig gelegen (auch Eingang zur Bibliothek, kleiner Stiegenaufgang Gebäuderückseite Gemeindeamt; ehemalige MISKG Räumlichkeiten).

Tagesablauf



- ▶ Die Kinder kommen je nach Stundenplan direkt nach dem Unterricht zum jeweiligen Standort und werden dort von den anwesenden PädagogInnen in Empfang genommen.
- ▶ Im Anschluss erhalten sie das Mittagessen, welches täglich frisch zubereitet und an die Standorte geliefert. Bei der Essensausgabe können die Kinder zwischen einer Vorspeise und/oder einem Hauptgericht und/oder einer Nachspeise wählen.
- ▶ Die restliche Zeit der Betreuung gliedert sich in Freizeit und Lernzeit.
- ▶ Im Freizeiteil werden folgende Ziele verfolgt:
 - Förderung und Unterstützung von Kreativität
 - Soziales Lernen (Intensivierung von Kontakten zwischen Schülerinnen und Schülern unterschiedlicher sozialer Gruppen, Kulturen und Religionen)
 - Anregung zu sinnvoller Freizeitgestaltung (Berücksichtigung der Bedürfnisse nach Bewegung, Rückzug und Erholung)

Abholzeiten

- ▶ Die vereinbarten Abholzeiten sind einzuhalten, da die Aufsichtspflicht der PädagogInnen an diese gekoppelt sind.
- ▶ Vorteil der festen Abholzeiten:
- ▶ Mehr Planungssicherheit für Kinder und PädagogInnen.
- ▶ Projekte, Angebote, Workshops und Ausflüge können besser geplant, angeboten und umgesetzt werden.
- ▶ Auch für die Kinder bietet die fixe Abholzeit Vorteile: Spielsituationen müssen nicht spontan abgebrochen und verlassen werden, es gibt zeitliche Ressourcen und Strukturen nach denen die Kinder ihre Freizeit planen, gestalten und erleben können.

Ferienregelung und Journaldienste

- ▶ An schulautonomen Tagen und während den Ferien bietet die Gemeinde Bergheim eine Betreuung für all jene Kinder an, deren Eltern berufsbedingt eingebunden sind.
- ▶ Die Anmeldung zum Journaldienst (Ferienbetreuung) erfolgt
 - über die Homepage der Gemeinde,
 - über das Gemeindeamt oder
 - durch Aussendung direkt per E-Mail.
- ▶ Eine Anmeldung ist immer dringend erforderlich da sowohl die Essensbestellung als auch die Einteilung des Personals davon betroffen sind.
- ▶ Die Öffnungszeiten während dem Journaldienst sind von 07:00- bis längstens 17:00 Uhr. Je nach Bedarf werden die Gruppen zusammengelegt und gemeinsam an einem der drei Standorte betreut.
- ▶ **WICHTIG:** Keine Ferienbetreuung in den Weihnachtsferien.

Kontakt

Franziska Böhm, MA.
Organisationsleitung

Büro: Schulstrasse 3 (Standort 2), 1.OG

Telefon: +43 664-62 99 020

E-Mail: stb@bergheim.at

Terminvergabe von Mo-Fr von 8:00-16:00 Uhr oder nach Absprache möglich;

Stellvertretung: Frau Maria Schlick, Tel: +43 662-45 20 21 16